

PROCÉS PARTICIPATIU

Quin model de plaça volem?

INTRODUCCIÓ	2
BLOC I. DISPOSICIONS GENERALS	3
Apartat 1. Objectius del procés participatiu	3
Apartat 2. Principis generals	3
BLOC II. ABAST DEL PROCÉS PARTICIPATIU	4
Apartat 3. Persones cridades a participar	4
Apartat 4. Marc del procés participatiu	4
Apartat 5. Calendari del procés participatiu obert a la ciutadania.	5
BLOC III. CONTINGUTS I CANALS DEL PROCÉS PARTICIPATIU	6
Apartat 6. Informació inicial sobre el procés participatiu	6
Apartat 7. Contingut del procés participatiu	6
Apartat 8. Canals de participació	6
Apartat 9. Canals en línia d'informació	7
BLOC IV. RETORN DEL PROCÉS PARTICIPATIU	7
Apartat 10. Retorn del procés participatiu	7

INTRODUCCIÓ

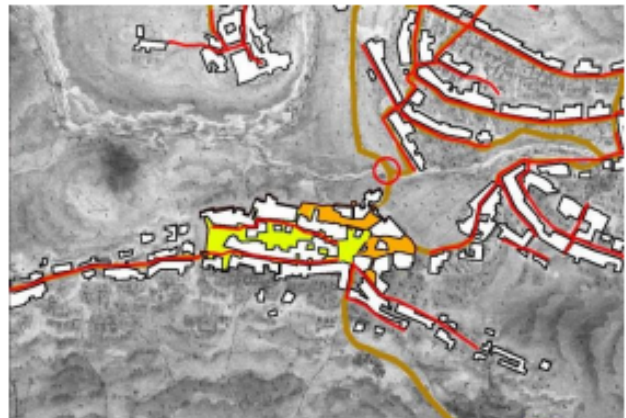
L'Ajuntament de Sant Feliu de Codines inicia un procés participatiu consultiu per escollir el model de plaça Josep Umbert Ventura i la seva mobilitat mitjançant tres propostes. Es promou la participació dels codinencs i codinenques garantint que la seva remodelació pugui respondre a les seves necessitats i preferències.

La plaça Josep Umbert Ventura és un espai públic de gran importància per a la vida dels codinencs i codinenques, un punt de trobada on les persones es reuneixen i s'hi realitzen nombrosos esdeveniments culturals, esportius, socials, fires, festes i el mercat. La plaça és un element fonamental de la vida comunitària i un reflex de la identitat d'un poble.

Històricament i segons dades facilitades pel Museu Municipal Can Xifreda, el plànol de 1836 d'Antoni Rovira i Trias mostra que l'espai que avui ocupa la plaça era una torrentera fonda de les que separaven els tres barris de la vila. Indica que hi havia un pont per travessar-la d'un costat a l'altre. Imatges 1 i 2.



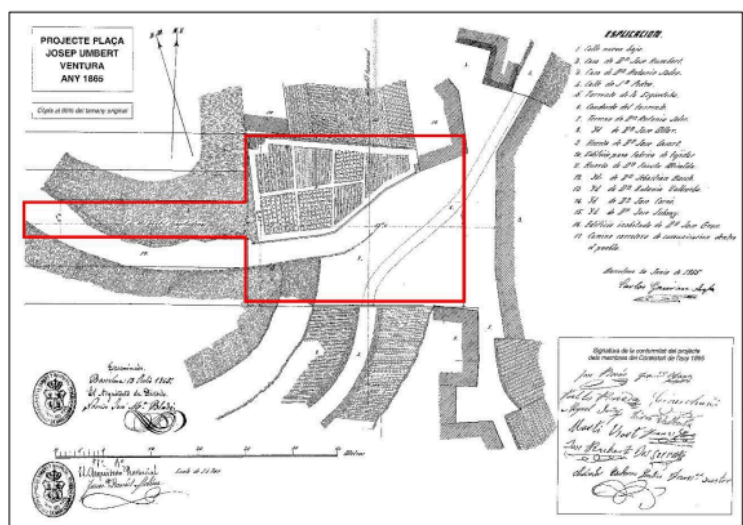
1. Esquema basat en el plànol de 1836



2. El cercle marca la posició del pont

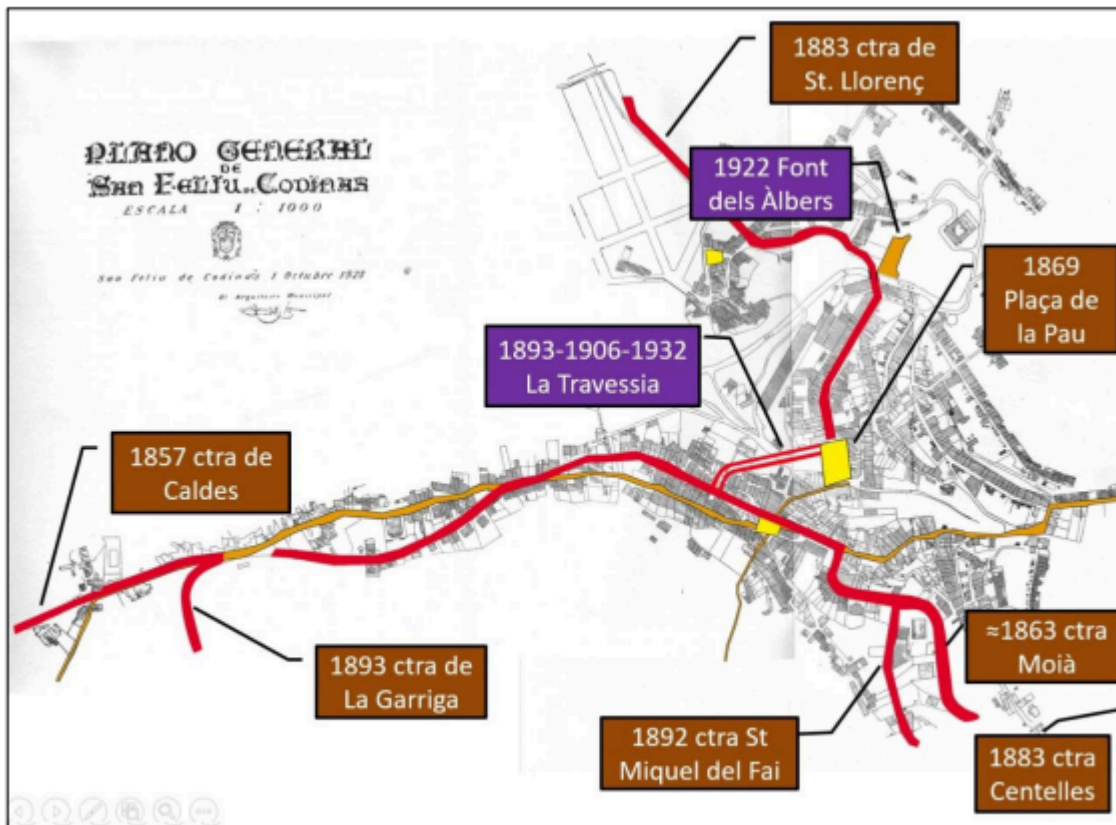
Hi ha un plànol de 1865 del projecte de construcció d'una plaça al nivell de les quintanes del Tura, imatge 3, obra que es va dur a terme al 1869 en l'època de l'alcalde Antoni Soler.

L'espai va rebre el nom oficial de "Plaza de la Paz", per la gent, "la plaça nova" o "la Plaça d'en Soler". Al 1917 es va rebatejar com a "Plaça de Josep Umbert Ventura" en honor al patrici santfeliuenc. A la guerra civil, se'n va dir efímerament "Plaza de Fermín y Galán" i " Plaza de Durruti".



3. Projecte de 1865

El que havia de ser una llarga carretera de Sant Llorenç Savall a Llinars va arribar al 1883 fins la plaça però com que la connexió amb la de Mollet a Moià només es podia fer per l'actual carrer Joan Maragall, estret i de doble circulació, les obres d'aquesta carretera van quedar interrompudes fins a trobar-hi una solució. Al 1893, va revifar la necessitat de construir una via ampla que connectés amb comoditat la plaça amb la carretera Mollet-Moià. El projecte, que necessàriament implicaria l'enderroc d'unes quantes cases, no va prosperar. Al 1906 es va tornar a parlar d'aquesta "travessia" però no es va fer realitat fins l'any 1932, que es va completar amb la placeta del costat, també a sobre del torrent.



4. Dates de construcció de les vies de comunicació. FGC elaboració del MMCX

Resumint, la plaça actual es va construir l'any 1869 tapant un tram del Torrent de l'Escletxa. Va substituir la plaça vella que hi havia hagut al Pla de l'Os. Es va delimitar un espai central interior, on s'hi feien les activitats comercials o de lleure, amb arbres i uns bancs de pedra que el separaven de la circulació de vehicles pel perímetre exterior.

Al 1917 se li va donar el nom "Plaça de Josep Umbert Ventura" en honor al patrici santfeliuenc. Molt més tard, a l'any 1932, es va fer la placeta al crear La Travessia que va connectar la carretera de Sant Llorenç Savall amb la carretera de Mollet a Moià i li va desviar part de la circulació rodada.



5. Vista de la plaça amb el mercat abans de la travessia



SAN FELIU DE CODINAS - 34

Plaza José Umberto Ventura

...BUT, UMBERT
FOT. F. GUILBRA

6. La plaça petita, en primer terme, un cop oberta La Travessia

En el marc d'un pla de millora urbana, l'Ajuntament ha encarregat un estudi d'alternatives per redefinir la plaça amb l'objectiu de fomentar la peatonalització i la pacificació de l'espai, prioritzant els vianants i reduint el trànsit de vehicles; eliminar barreres arquitectòniques per garantir l'accessibilitat universal; definir un model de mobilitat sostenible que millori la connexió amb altres espais del municipi, i afavorir l'ús social de la plaça, transformant-la en un nou espai de convivència.



A través d'aquest procés participatiu "Quin model de plaça volem" es presentaran a la ciutadania tres propostes de la plaça Josep Umbert Ventura i la seva mobilitat, que culminarà amb una consulta popular:

MODEL DE PLAÇA

A: PLAÇA I PLACETA

Aquest plantejament es defineix amb la idea de mantenir la personalitat actual de la plaça, generant 2 espais ben diferenciats i perfilats pels seu arbrat.

B: LA RAMBLA

L'alternativa de la Rambla presenta un enfoc diferent on es centra l'atenció en el nexce de connexió de les dues places a través d'una rambla orgànica de sorra i arbrat. Aquesta rambla longitudinal relliga els espais i limita l'àmbit de la Plaça, una plaça lliure de sorra amb un aspecte més urbà i molt més ampli que l'actual.

C: PLAÇA CENTRAL

Aquesta proposta manté l'esperit codinenc d'aquesta plaça, amb majors dimensions, que presideix l'espai públic enfront de l'Ajuntament, centre d'activitat cultural, popular i festiva.

El trànsit entre la sorra i el paviment dur es preveu amb una acollidora transició mitjançant els escocells de l'arbrat.

La placeta serà una prolongació natural de la Travessia generant un nou espai d'interacció social, sense barreres arquitectòniques, sense vehicles.

PROPOSTES DE MOBILITAT

A: VIAL DES DE LA TRAVESSIA PEL LATERAL DE LA PLAÇA

Focalitzant el trànsit motoritzat al punt més pròxim de l'aparcament públic, aquesta alternativa té un impacte directe en relació a les activitats situades a la façana més assolellada de la plaça tot i que genera un espai de passeig més ampli i segur connectat a la casa consistorial.

B: VIAL DES DE LA TRAVESSIA SITUAR ENTRE LA PLAÇA I LA PLACETA

Segurament la proposta amb menor superfície reservada a la circulació de vehicles, aquesta solució secciona completament l'espai en dues àrees ben diferenciades i manté la convivència dels comerços i la zona de soleia.

C: RECUPERACIÓ VIÀRIA DEL CARRER JOAN MARAGALL

La recuperació del carrer Joan Maragall com a vial obert, tot i que imposa una frontera rodada al front del consistori genera una nova plaça àmplia, segura i sense barreres arquitectòniques.

BLOC I. DISPOSICIONS GENERALS

Apartat 1. Objectius del procés participatiu

1. Aquest procés participatiu persegueix 3 objectius generals:
 - Objectiu 1: posar a disposició de la ciutadania de Sant Feliu de Codines la informació relativa al model de plaça Josep Umbert Ventura, així com també la seva mobilitat.
 - Objectiu 2: recollir les diferents opinions i punts de vista de la ciutadania, els agents socials i l'àmbit comercial sobre el futur de la plaça.
 - Objectiu 3: decidir, a través d'una consulta ciutadana, la proposta de model de plaça que es vol i la seva mobilitat a partir de tres alternatives.
2. Partint d'aquests 3 objectius generals, el procés participatiu persegueix també els següents objectius específics:
 - Generar espais de diàleg i debat constructiu, explicant les alternatives proposades i responent els dubtes de la ciutadania.
 - Projectar transparència a les decisions de govern.

Apartat 2. Principis generals

1. El procés participatiu s'adequa als principis de transparència, publicitat, claredat, accés a la informació, neutralitat institucional, primacia de l'interès col·lectiu, inclusió i protecció de dades de caràcter personal.
2. El procés participatiu garanteix les fases d'informació, deliberació, valoració de propostes, avaluació i retiment de comptes.

BLOC II. ABAST DEL PROCÉS PARTICIPATIU

Apartat 3. Persones cridades a participar

1. Es tracta d'un procés participatiu a escala municipal, que apel·la principalment a veïns i veïnes de Sant Feliu de Codines, entitats i a l'organització municipal, tant a nivell polític com tècnic.
2. L'Ajuntament cercarà activament la participació de la ciutadania del municipi, independentment de l'edat, a les fases d'informació, divulgació, deliberació i disseny de la consulta.
3. Es restringirà la consulta popular – darrera fase – a les persones majors de 16 anys empadronades a Sant Feliu de Codines.

Apartat 4. Marc del procés participatiu

1. El procés participatiu serà consultiu i servirà per tal que l'Ajuntament prengui un posicionament sobre el tipus de plaça Josep Umbert Ventura que es prefereix i la seva mobilitat.
2. El procés participatiu assegurarà l'existència de canals i mecanismes adequats per tal que tota la ciutadania que compleixi els requisits de l'apartat 3 (Bloc II) pugui aportar les seves propostes.
3. Les propostes i aportacions rebudes per part de la ciutadania hauran de basar-se en els principis de respecte, igualtat i equitat i de cerca de l'interès col·lectiu.
4. Seran descartades automàticament totes aquelles propostes o aportacions que vagin en contra dels drets fonamentals individuals i col·lectius.
5. El procés participatiu es desenvoluparà en les següents fases:
 - Fase 1: Disseny metodològic i planificació del procés
 - Fase 2: Realització d'un estudi de propostes del model de plaça
 - Fase 3: Informació i divulgació del procés participatiu
 - Fase 4: Presentació del projecte de la plaça mitjançant tres propostes
 - Fase 5: Consulta a la ciutadania
 - Fase 6: Retorn de la consulta i presentació dels resultats

Apartat 5. Calendari del procés participatiu obert a la ciutadania.

Fase	Actuació	Calendari
1. Disseny metodològic i planificació del procés	Elaboració del reglament	Gener 2025
2. Realització d'un estudi de propostes del model de plaça	Estudi d'alternatives per a la remodelació de la plaça	Gener 2025
3. Informació i divulgació del procés participatiu	Presentació pública del procés participatiu	Diumenge 2 de febrer a les 12.00h
	Obrir plataforma Decidim	Diumenge 2 de febrer
	Obrir un espai d'opinió a la plataforma Decidim	Del 2 al 16 de febrer
4. Presentació del projecte de la plaça	Taula rodona sobre el projecte de plaça	Diumenge 2 de febrer a les 12.00h
	Trobada amb els comerços de la plaça	Dilluns 3 de febrer
5. Consulta ciutadana	Consulta presencial i telemàtica: "Quin model de plaça volem"	Online del 8 al 16 de febrer. Presencial el dissabte 8 de febrer de 10 al 14h a la plaça. Del 10 al 14 de febrer, de 10 a 14h a l'Ajuntament. Dissabte 15 de febrer de 10 a 14h a la plaça.
6. Retorn de la consulta i presentació dels resultats	Publicació d'un informe, a la plataforma DECIDIM	Dilluns 17 de febrer

BLOC III. CONTINGUTS I CANALS DEL PROCÉS PARTICIPATIU

Apartat 6. Informació inicial sobre el procés participatiu

1. En la fase informativa del procés, l'Ajuntament presentarà a la ciutadania la informació de base, els objectius, els canals i el calendari del procés participatiu per tal de garantir el dret d'accés a la informació.
2. L'Ajuntament també aportarà la informació de context necessària per tal de garantir una participació informada.
3. La informació, per tal d'afavorir el màxim accés al procés, es vehicularà com a mínim a través dels següents canals:

- La realització d'accions informatives mitjançant una campanya de comunicació a través de la web, xarxes socials i cartelleres de l'Ajuntament.
- La publicació de tota la informació del procés participatiu a través de la plataforma de participació
<https://participa311-santfeliudecodines.diba.cat/processes/model-placa-volem>
- Informació del procés que es repartirà a la plaça els dissabte 8 i 15 de febrer, a la presentació del projecte i les sessions de debat programades.

Apartat 7. Contingut del procés participatiu

1. Per la varietat de perfils cridats a participar i amb la voluntat d'incentivar la participació, es combinarà l'ús d'espais participatius presencials i en línia.
2. Cada ciutadà i ciutadana podrà presentar tantes aportacions com consideri adient.
3. El procés participatiu garantirà que es recullin opinions en relació a la remodelació de la plaça Josep Umbert Ventura.
4. La consulta ciutadana s'acompanyarà de les preguntes sobre el model de plaça i la seva mobilitat.

Apartat 8. Canals de participació

1. Es preveuen diferents canals per tal de poder facilitar la diversitat en la participació, que estan detallats a l'**Apartat 5. Calendari del procés participatiu obert a la ciutadania**.
2. La consulta ciutadana es farà en format híbrid a través de la plataforma de participació i presencialment en el punt habilitat de votació.

Apartat 9. Canals en línia d'informació

1. L'Ajuntament habilitarà un mòdul específic relatiu al procés participatiu al web de participació:
<https://participa311-santfeliudecodines.diba.cat/processes/model-placa-volem>
2. Aquest mòdul específic tindrà dues finalitats:
 - Informar del procés participatiu.
 - Aglutinar la informació que es vagi recollint durant la fase d'accions participatives actuant, doncs, com a repositori integrat de la informació.

BLOC IV. RETORN DEL PROCÉS PARTICIPATIU

Apartat 10. Retorn del procés participatiu

1. Es redactarà la memòria del procés participatiu que servirà per presentar els resultats del treball realitzat. Aquesta memòria integrarà en un únic document i de manera agregada i entenedora les aportacions rebudes a través dels canals de participació presentats anteriorment.
2. La memòria es farà pública i s'informarà del retorn del procés participatiu a través de la plataforma de participació
<https://participa311-santfeliudecodines.diba.cat/processes/model-placa-volem>
3. Es comunicarà el resultat i el retorn. A criteri del govern municipal, es plantejaran les accions i el calendari per atendre les conclusions del procés en el programa d'actuació municipal.